



HILSEN FRA REKTOR

Velkommen som student ved Politihøgskolen!

Den 3-årige politiutdanningen forbereder til arbeid som politikvinne/politimann. Det stilles store krav til politiets tjenester og dermed til politiets kompetanse og tillit. Ved Politihøgskolen er vi opptatt av at kompetansen som utvikles gjennom utdanningen skal gi et relevant og framtidsrettet yrkesfokus. Denne forberedelsen innebærer at vårt studiemiljø har noen særtrekk som skiller oss fra andre høyskoler. Dette gjelder bl.a. de krav som stilles til bruk av uniform og til atferd, både i studiemiljøet og i fritid. Vi venter oss ansvarsbevisste og reflekterte studenter med gode holdninger. Dannelsen inn i politiprofesjonen og forståelsen av politirollen er grunnleggende. Etter utdanningen skal dere bidra til at Norge har et politi som gjør godt arbeid og som folk har tillit til.

De ansatte ved Politihøgskolen gjør en innsats for å utvikle best mulig kvalitet i utdanningen og i læringsmiljøet som helhet. Dette kan bare lykkes dersom også dere studenter er aktive medspillere. Vi ønsker oss innsats og engasjement både i det faglige læringsarbeidet og i sosiale studentaktiviteter. Vi ønsker at dere medvirker konstruktivt i ordninger vi har etablert for å vurdere og stadig forbedre undervisningen og andre forhold ved høyskolemiljøet vårt. Studentkullene i bachelorutdanningen er nå rekordstore. Politihøgskolen har opprettet en ny avdeling i Stavern som skal være studiestedet til noen av dere. For andre år ønsker vi førsteårsstudentene velkommen til Kongsvinger. Sammen skal vi klare å skape et stimulerende og faglig godt studiemiljø på fire forskjellige studiesteder.

Dette heftet inneholder en kort presentasjon av den 3-årige bachelorutdanningen for politiet og noe informasjon om Politihøgskolen og studiemiljøet ved våre fire studiesteder.

Dere vil få mer detaljert informasjon etter hvert, både muntlig og gjennom skriftlige dokumenter. Alle dokumentene vil være tilgjengelig for dere på nett. Det er viktig at dere gjør dere kjent med planer og regelverk som regulerer utdanningen, slik at dere vet hvilke rettigheter og hvilke forpliktelser dere har som studenter, og slik at dere kan organisere egen studieinnsats på beste måte.

Gratulere så mye med studieplass!

Vi håper dere vil trives på Politihøgskolen og ønsker lykke til med utdanningen!

De beste hilsener

Hans Sverre Sjøvold
rektor

1	POLITIHØGSKOLEN	4
1.1	POLITIHØGSKOLEN.....	4
1.2	POLITIHØGSKOLENS VERDIGRUNNLAG.....	5
1.3	ORGANISASJONSKART – POLITIHØGSKOLEN	6
2	BACHELORUTDANNING	7
2.1	BACHELORUTDANNING ETTER NY RAMMEPLAN	7
	(GJELDER 1. OG 2. STUDIEÅR 2010 – 2011)	7
2.2	INNHOLD I NY RAMMEPLAN.....	10
2.3	BACHELORUTDANNINGEN ETTER GAMMEL RAMMEPLAN	12
	(GJELDER 3. STUDIEÅR 2010 – 2011).....	12
2.4	INNHOLD I GAMMEL RAMMEPLAN	16
2.5	2. STUDIEÅR – PRAKSISPERIODEN (GAMMEL RAMMEPLAN)	17
3	SENTRALE DOKUMENTER	18
4	STUDENTVELFERD	19
4.1	STUDENTENES VILKÅR UNDER UTDANNINGEN	19
4.2	YRKESKADEFORSIKRING/ULYKKEFORSIKRING	19
4.3	STUDIEADMINISTRASJONEN	20
	<i>OSLO</i>	20
	<i>BODØ</i>	20
	<i>KONGSVINGER</i>	20
	<i>STAVERN</i>	20
4.4	BIBLIOTEK	20
	<i>OSLO</i>	20
	<i>BODØ</i>	21
	<i>KONGSVINGER</i>	21
	<i>STAVERN</i>	21
4.5	KANTINE	21
	<i>OSLO</i>	21
	<i>BODØ</i>	21
	<i>KONGSVINGER</i>	22
	<i>STAVERN</i>	22
4.6	STUDENTSAMSKIPNAD.....	22
	<i>OSLO OG KONGSVINGER</i>	22
	<i>BODØ</i>	23
	<i>STAVERN</i>	23
4.7	STATENS LÅNEKASSE FOR UTDANNING.....	23
	<i>OSLO, KONGSVINGER OG STAVERN</i>	23
	<i>BODØ</i>	23
4.8	IDRETT/STUDENTMILJØ.....	24
	<i>OSLO</i>	24
	<i>BODØ</i>	24
	<i>KONGSVINGER</i>	25
	<i>STAVERN</i>	25
4.9	POLITIETS FELLEFORBUND STUDENTLAG.....	25
5	STUDENTRÅDENE VED POLITIHØGSKOLEN	26
	<i>OSLO</i>	26
	<i>KONGSVINGER</i>	26
	<i>BODØ</i>	26
	<i>STAVERN</i>	27
6	SAMARBEIDSAVTALE MELLOM POLITIHØGSKOLEN OG STUDENTENE	28

OSLO - PLAN FOR STUDIEÅRET 2010/2011	33
BODØ - PLAN FOR STUDIEÅRET 2010/2011	39
KONGSVINGER - PLAN FOR STUDIEÅRET 2010/2011	42
STAVERN - PLAN FOR STUDIEÅRET 2010/2011	45

1 POLITIHØGSKOLEN

1.1 Politihøgskolen

Politihøgskolen er den sentrale utdanningsinstitusjonen for politi- og lensmannsetaten i Norge med et høgskolestyre som øverste organ. Høgskolen sorterer under Politidirektoratet. Sjefen for Politihøgskolen (rektor) har på styrets vegne det overordnede ansvar for og ledelse av høgskolens virksomhet og fører tilsyn med denne, jf. Forskrift om Politihøgskolens styre, oppgaver og virksomhet fastsatt ved kgl. res. av 25.11.05

Politihøgskolen er akkreditert som høgskole og er delvis innlemmet under Lov om universiteter og høgskoler. Dette innebærer at høgskolen har de faglige fullmakter på linje med andre høgskoler.

Den 3-årige grunnutdanningen fører frem til bachelorgrad med 180 studiepoeng. Undervisningen i 1. og 3. studieår foregår ved høgskolen, mens det 2. året i utdanningen er et praksisår, der studentene er fordelt i grupper på opplæringsenheter i politidistrikter rundt i landet. I politidistriktene er det ansatt praksisansvarlige som har ansvaret for at studentene får veiledet praksis i samsvar med vedtatte fagplaner. I enkelte perioder i utdanningen får studentene konsentrert opplæring og trening i politioperative disipliner/oppgaver ved Politihøgskolens egne utdanningssentra i Stavern og Kongsvinger.

I studieåret 2010/2011 har Politihøgskolen i alt ca. 1700 studenter i bachelorutdanningen fordelt på Oslo, Kongsvinger, Bodø og Stavern. Av disse er 552 studenter ute i praksis i 2. studieår.

Politihøgskolen har også omfattende virksomhet innen etter- og videreutdanning. Den primære målgruppen er ansatte i politi- og lensmannsetaten. Studietilbudene gir mulighet for kompetanseheving. Politioperative oppgaver, etterforskning og forebygging av kriminalitet, påtalemessige og administrative oppgaver samt ledelse er sentrale faglige satsingsområder. Totalt tilbyr Politihøgskolen årlig ca. 50 studier/utdanninger.

Høsten 2006 begynte det første kullet i Politihøgskolens Masterstudium i politivitenskap. Masterprogrammet kan fra 2009 gjennomføres som deltidsstudium.

Politihøgskolen driver politirelevant forskning og faglig utvikling for å bidra til forskningsbasert kunnskap i utdanningen, i politi- og lensmannsetaten og i justissektoren for øvrig.

Politihøgskolen har ca. 350 årsverk, fordelt mellom fast og midlertidig tilsatte og langtidsinnbeordringer, inkludert virksomheten i Oslo, Bodø, Kongsvinger og Stavern. I tillegg utgjør korttidsinnbeordrede instruktører til den politioperative opplæringen ved Politihøgskolen ca. 25 årsverk. Politihøgskolens lokaler til undervisning, kontorer og drift omfatter et samlet areal på ca. 54 000 m² fordelt på Oslo, Bodø, Kongsvinger og Stavern.

1.2 Politihøgskolens verdigrunnlag

Politihøgskolen skal i sin virksomhet søke å tydeliggjøre de demokratiske og humanistiske idealene som vårt samfunn forventer at politiet bygger sitt arbeid på. Sentralt blant disse er likeverd og likebehandling. Det er viktig at politihøgskolestudentene forstår hva idealene innebærer slik at de blir i stand til å utføre yrket i samsvar med dette. De skal også utvikle kunnskaper om normer og verdier i andre kulturer. Både innvandring og større internasjonal mobilitet krever dette.

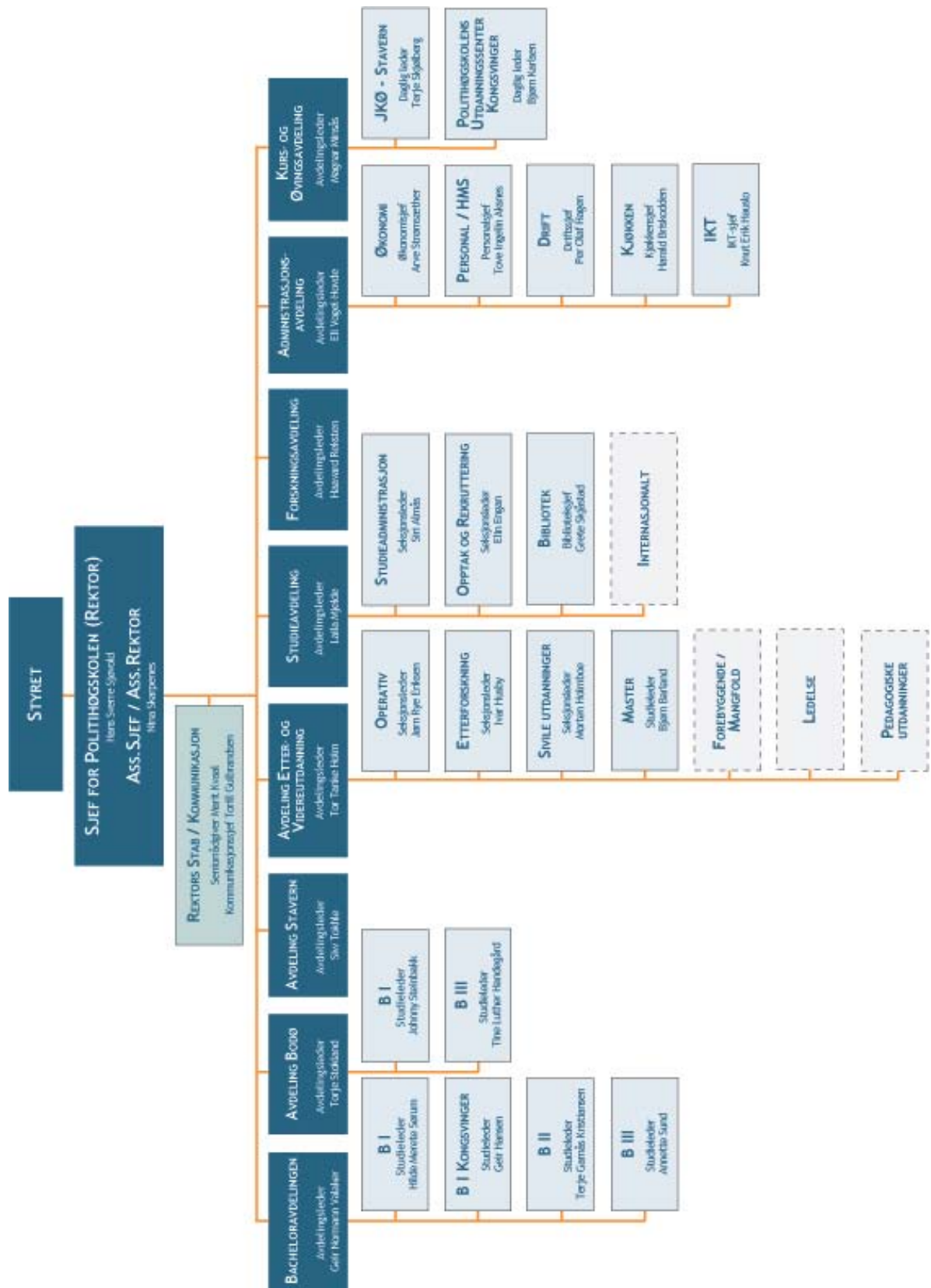
Høgskolen skal i sin utdanning, forskning og formidling fokusere på etiske problemstillinger og skape bevissthet om etiske dilemmaer og verdivalg i politiets arbeid.

De verdier som legges til grunn for utvikling av høgskolens arbeids- og studiemiljø er:

- åpenhet i kommunikasjon
- samarbeid og støtte
- tillit og respekt for hverandre
- medansvar
- etisk bevissthet

Det forventes at alle - både studenter og medarbeidere - tar ansvar for å leve opp til og virkeliggjøre disse verdiene i sitt daglige arbeid. Alle må regne med å bli målt på dette gjennom vurderinger og tilbakemeldinger fra lærere, kolleger og ledere.

1.3 Organisasjonskart – PolitiHøgskolen



2 BACHELORUTDANNING

2.1 Bachelorutdanning etter ny rammeplan

(gjelder 1. og 2. studieår 2010 – 2011)

2.1.1 Innledning

Bachelor - politiutdanning er en 3-årig utdanning som gjennomføres ved Politihøgskolen. Utdanningen er yrkesrettet og skal gi et bredt teoretisk og praktisk grunnlag for arbeid i politiet.

Bachelor – politiutdanning er regulert gjennom forskrift om Bachelorgraden ved Politihøgskolen, fastsatt av styret for Politihøgskolen 7. februar 2006 med hjemmel i lov 1. april 2005 nr. 15 om universiteter og høyskoler, jf. forskrift av 16. desember 2005 nr. 1576 om delvis innlemming av Politihøgskolen under lov om universiteter og høyskoler.

Utdanningen bygger på prinsippet om at nyutdannede polititjenestemenn/-kvinner skal være generalister, jf. Stortingsmelding nr 42 (2004-2005), samt Innstilling til Stortinget nr. 145 (2005-2006). En generalist er en tjenestemann/-kvinne som besitter grunnleggende kunnskaper og ferdigheter i politiets forebyggende, kriminalitetsbekjempende og trygghetsskapende arbeid. I løsning av oppgavene skal generalisten ha kompetanse for å foreta helhetsvurderinger, se sitt arbeid i en bredere samfunnsmessig sammenheng og trekke inn relevant spesialkompetanse og samarbeidspartnere ved behov. Generalisten skal ha utviklet grunnlag for fortsatt læring og utvikling gjennom utøvelsen av yrket.

Med grunnlag i rammeplanen fastsetter Politihøgskolens styre fagplaner for utdanningen.

2.1.2 Formål og mål

Formål

Formålet med studiet er å utdanne reflekterte og handlekraftige polititjenestemenn/-kvinner som kan utføre forebyggende, håndhevende og hjelpende virksomhet på en måte som ivaretar borgernes rettssikkerhet og trygghet og samfunnets interesser for øvrig.

Mål

Studentene skal etter endt utdanning være i stand til å utføre generalistoppgaver i politiet. Gjennom teoretisk og praktisk opplæring skal studentene bli i stand til å løse politimessige oppgaver.

De skal ha utviklet:

- god forståelse av politiets rolle og funksjon i samfunnet
- kunnskaper, ferdigheter og holdninger som gir godt grunnlag for å forebygge og bekjempe kriminalitet, samt fremme trygghet, orden og rettssikkerhet
- selvinnsikt og bevissthet om egen kompetanse, atferd og sitt personlige ansvar i utførelsen av yrket
- evne til kritisk refleksjon og til å forstå sitt arbeid i en samfunnsmessig sammenheng
- kunnskaper, ferdigheter og holdninger som kan bidra til nytenkning og utvikling av politi- og lensmannsetaten
- grunnlag for videre læring, utdanning og spesialisering i yrket

2.1.3 Innhold

Studiet utgjør 180 studiepoeng og er delt inn i 5 hovedområder samt ett valgfritt emne. Inndelingen er analytisk og skal systematisere kunnskapen på en logisk måte rettet mot hovedoppgaver generalisten utfører. Erfaringsbasert kunnskap, forskningsbasert viten og etikk inngår i alle hovedområdene. Hovedområdene har nær tilknytning og vil i praksis kunne overlape hverandre.

Studentene arbeider med hovedområdene i alle tre studieårene.

Oversikt over hovedområder, fag og emner (praksisstudier er markert i kursiv):

1. Politi og samfunn	31 studiepoeng
Politolære Forvaltningsrett og sivilrett Sosiologi Kriminologi Yrkesetikk <i>Tverretatlig samarbeid Politiets organisering, ordre og planverk Forvaltningstjeneste og sivile gjøremål</i>	
2. Metode	12 studiepoeng
Juridisk metode Vitenskapsteori og forskningsmetode Politiets datasystemer <i>Datasystemer</i>	
3. Operative oppgaver	82 studiepoeng
Ordenstjeneste Vegtrafikkrett Ordensjus, strafferett og -prosess Fysisk trening Arrestasjonsteknikk Psykologi Sosiologi Kriminologi Kriminalteknikk Rapport- og etterforskningslære Kommunikasjon og konflikthåndtering <i>Politioperative disipliner Ordenstjeneste inkl. livreddende førstehjelp Arrestasjonsteknikk og fysisk trening Op-trening Trafikktjeneste Utrykningskjøring</i>	

4. Forebyggende oppgaver	16 studiepoeng
Forebyggende politiarbeid Kriminologi Forvaltningsrett, strafferett og straffeprosess <i>Forebyggende arbeid</i>	
5. Etterforskning	33 studiepoeng
Rapport og etterforskningslære Kriminalteknikk Strafferett og straffeprosess Psykologi <i>Etterforskning</i> <i>Påtale</i>	

I tillegg kommer ett valgfritt emne med et omfang av 6 studiepoeng.

2.1.4 Organisering og arbeidsformer

Studiet utgjør 180 studiepoeng og inkluderer praksisstudier i et omfang av 60 studiepoeng. Praksisstudiene skal knyttes til hovedområdene, og det skal være nær kobling mellom teoristudier og praksisstudier. Hvert studieår gir 60 studiepoeng.

Utdanningen organiseres på følgende måte:

- Første studieår gjennomføres ved høgskolen. Studentene tilegner seg grunnleggende forståelse av yrket og utvikler en faglig plattform for videre læring.
- Det andre studieåret er et praksisår og gjennomføres ved en opplæringsenhet i et politidistrikt. Studentene deltar i ulike deler av politiets arbeid og får opplæring og veiledning i arbeidet. I kortere perioder skal studentene hospitere ved institusjoner med klientbehandling som politiet samarbeider med.
- Tredje studieår gjennomføres ved høgskolen. Studentene bearbeider og videreutvikler sine erfaringer og gis mulighet for faglig fordypning, kritisk refleksjon og bevisstgjøring av holdninger og verdier.

I første studieår skal studentene tilegne seg grunnleggende kunnskaper i det enkelte emne og fag og gradvis bli i stand til å se tverrfaglige sammenhenger. I det andre studieåret skal studentene tilegne seg erfaringer fra praktisk politiarbeid i samhandling med erfarne tjenestemenn og -kvinner. I det tredje studieåret vektlegges integrering av kunnskaper og ferdigheter fra alle studieårene. Det skal legges vekt på studentaktive læringsformer og samarbeidslæring.

Studentene skal arbeide med en større individuell oppgave knyttet til ett av hovedområdene. Oppgaven skal påbegynnes i andre studieår og avsluttes i tredje. Arbeidet skal være utviklingsrettet og synliggjøre sammenheng mellom teori og praksis. Studentene skal vise evne til å analysere faglige problemstillinger på en systematisk og reflektert måte.

Studentene skal i løpet av utdanningen gjennomføre et valgfritt emne med et omfang av 6 studiepoeng. Styret fastsetter hvilke valgfrie emner som tilbys ved godkjenning av fagplanene.

Studentene skal gis mulighet for samarbeid og utveksling med studenter ved politiutdanninger i andre land.

2.1.5 Vurdering

Vitnemål tildeles studenter som har fullført utdanningen med bestått resultat. I dette ligger at de har bestått alle eksamener, har oppfylt alle arbeidskrav og er funnet skikket til tjeneste i politi- og lensmannsetaten. Med arbeidskrav menes krav til deltakelse i undervisning og praksis og krav til godkjent nivå på innleverte oppgaver og ferdighetsprøver. Evalueringsformene skal være varierte og gi grunnlag for å vurdere studentenes kunnskaper, ferdigheter og holdninger, samt muntlige og skriftlige fremstillingsevne.

De obligatoriske arbeidskravene og eksamener som må bestås, fastlegges av høgskolens styre ved godkjenning av fagplaner for utdanningen.

2.2 Innhold i ny rammeplan

Studiet er delt inn i 5 hovedområder samt ett valgfritt emne. Inndelingen er analytisk og skal systematisere kunnskapen på en logisk måte rettet mot hovedoppgaver generalisten utfører. Erfaringsbasert kunnskap, forskningsbasert viten og etikk inngår i alle hovedområdene. Hovedområdene har nær tilknytning og vil i praksis kunne overlappe hverandre.

Hovedområde 1: Politi og samfunn

Hensikten med hovedområdet er at studentene skal tilegne seg forståelse av politiets oppgaver og funksjon i samfunnet. De skal tilegne seg forståelse av politiets organisasjon, politirollen, opptreden, plikter, myndighet og verdigrunnlag. Studentene skal vite hva maktfordelingsprinsippet innebærer, og forstå hva det innebærer at politiet er en del av den utøvende makt. Politiets inngripen skal ha hjemmel i lov (legalitetsprinsippet), og studentene skal være i stand til å utføre politiets oppgaver i samsvar med dette.

Studentene skal tilegne seg kunnskaper om politiets historie i Norge og om politiets plass i det norske demokratiet. De skal også kunne redegjøre for politiets forvaltningsmessige gjøremål, politiets ansvar innenfor den sivile rettspleien og internasjonalt politisamarbeid.

I tillegg til kunnskap om samfunnets formelle organisering, skal studentene kjenne til avgjørende uformelle trekk ved samfunnet som har stor betydning for politiarbeidet; som for eksempel strukturer som skaper og opprettholder sosial ulikhet, sosiale maktforhold, utstøting og marginalisering.

Politiets arbeid i et samfunn preget av mangfold, skal stå sentralt. Studentene skal bli i stand til å møte ulike grupper i samfunnet med respekt og toleranse, uavhengig av alder, kjønn, kultur, livssyn og virkelighetsoppfatning. Menneskerettighetene skal vektlegges.

Gjennom praksisstudier skal studentene tilegne seg kunnskaper om politiets rolle i samfunnet. De skal gjennom teori og praksis gjøre seg kjent med og reflektere over politiets plikter, arbeidsmiljø og organisasjonskultur. Yrkesetiske problemstillinger skal vektlegges, slik at studentene blir i stand til å foreta begrunnede valg i holdningsspørsmål og i utførelsen av konkrete handlinger. De skal videre utvikle beredskap i forhold til å håndtere etiske dilemma som politiyrket innebærer. Politiets ansvar og plikter i informasjonssamfunnet skal gjøres tydelig.

Hovedområde 2: Metode

Metode innebærer systematiske framgangsmåter som sikrer gyldig kunnskap. Hensikten med hovedemnet er at studentene skal tilegne seg kunnskap om de viktigste metodeprinsippene innen de kunnskapsområdene politiet bygger sin virksomhet på.

I tjenesteutførelse er det nødvendig å kunne analysere situasjoner slik at handlingsvalg er faglig begrunnet. De skal ha kunnskap om prinsippene for hvordan finne fram til gjeldende rett og bli i stand til å anvende denne i praktisk politiarbeid. Studentene skal tilegne seg redskaper for faglig vurdering. De skal utvikle forståelse for forholdet mellom forskningsbasert viten og erfaringsbasert kunnskap. Studentene skal tilegne seg forståelse for hvordan kunnskap utvikles gjennom erfaring. De skal videre tilegne seg kunnskap om sentrale forskningsmetoder, slik at de blir i stand til å søke, vurdere og bruke fagkunnskap i sitt arbeid. De må også mestre de sentrale dataverktøy som politiet bruker til daglig, og som er avgjørende for utviklingen av politiets samlede kunnskapsbase.

Hovedområde 3: Operative oppgaver

Hensikten med hovedområdet er at studentene skal tilegne seg kunnskaper, ferdigheter og holdninger slik at de kan bidra til å opprettholde ro og orden, skape trygghet og sikkerhet og yte service i samfunnet.

Studentene skal utvikle forståelse av sammenhenger mellom samfunnsforhold og kriminalitet. De skal ha kunnskap om hva ordensproblemer innebærer, hvordan de oppstår og i hvilken utstrekning politiet har forutsetninger for å bekjempe dem. Hovedfokus skal være "første enhet på stedet". Innsatsen ved denne typen oppdrag forutsetter kunnskaper og ferdigheter om politioperative metoder, livreddende førstehjelp, konflikthåndtering, polititaktikk, bevissikring m.m.

Studentene skal tilegne seg kunnskaper om regelverket som regulerer politiets adgang til å anvende makt og tvang, samt være i stand til å gjennomføre tiltak i samsvar med grunnleggende rettssikkerhetsprinsipper. Videre skal studentene inneha ferdigheter for å kunne bidra i taktisk oppgaveløsning. De skal trene på situasjonsvurdering og -mestring og bruk av ulike kommunikasjons- og konfliktløsningsstrategier. Dagens politi står stadig oftere overfor situasjoner der norsk ikke er tilstrekkelig som kommunikasjonsspråk. En del kommunikasjonsøvelser skal derfor foregå på engelsk. Studentene skal ha god kunnskap om grupper politiet møter i ulike situasjoner og være bevisst egne holdninger og atferd, slik at de er i stand til å håndtere situasjoner og personer på en konfliktdependende og respektfull måte.

Utførelsen av politiyrket medfører psykiske og fysiske påkjenninger. Studentene skal derfor tilegne seg kunnskaper om, ferdigheter i og holdninger til ivaretagelse av egen helse. De skal kunne ivareta publikums, kollegers og egen sikkerhet.

Hovedområde 4: Forebyggende oppgaver

Hensikten med hovedområdet er at studentene skal tilegne seg kunnskaper om og ferdigheter i ulike forebyggende strategier. Studentene skal være i stand til å begrunne strategivalg og gjennomføre praktisk forebyggende arbeid innenfor alle arbeidsfelt i politiet. De skal tilegne seg kunnskaper om regelverk som pålegger politiet ansvar for tverretattlig samarbeid, bli i stand til å delta i slikt samarbeid og reflektere over utfordringer knyttet til dette. Forebyggende arbeid blant barn og unge skal vektlegges.

Det er vesentlig at politiet har kunnskap om aktuelle straffereaksjoner og hvordan straff gjennomføres. Studentene skal tilegne seg kunnskap om straffens individuelle og samfunnsmessige formål og betydning.

Hovedområde 5: Etterforskning

Hensikten med hovedområdet er at studentene skal tilegne seg kunnskaper, ferdigheter og holdninger slik at de kan avdekke, stanse og forfølge straffbare forhold. De skal være i stand til å planlegge, gjennomføre, dokumentere og evaluere etterforskning på generelt nivå, samt kunne gjennomføre etterforskning i samsvar med lover og forskrifter, menneskerettighetene og sentrale rettssikkerhetsprinsipper. Videre skal studentene kunne basere teknisk og taktisk etterforskning på gyldig kunnskap. Emnet skal omfatte hele straffesaksjeden.

Studentene skal kunne uttrykke seg presist muntlig og skriftlig. De skal videre kunne vurdere metodebruk og egne arbeidsmåter ut fra gjeldende regelverk og yrkesetisk fundament.

Fordypningsområder

Det er pr i dag ikke besluttet hvilke fordypningsområder som skal gjennomføres for studentene i B3 studieåret 2011/2012. Dette vil bli endelig klart våren 2011.

2.3 Bachelorutdanningen etter gammel rammeplan

(gjelder 3. studieår 2010 – 2011)

Gjeldende rammeplan er fastsatt av Justisdepartementet den 10.11.2000 med hjemmel i § 3 i forskrift om Politihøgskolens oppgaver, virksomhet og organisering ved Kgl.res. av 2. august 1991.

I løpet av de to siste årene har Politihøgskolen gjennomgått og revidert dagens rammeplan. Ny rammeplan er godkjent av Justisdepartementet. Planen ble iverksatt høsten 2009. I en overgangsperiode vil det undervises etter dagens rammeplan mens man gradvis implementerer den nye rammeplanen i undervisningen for kommende årskull.

2.3.1 Mål

Etter gjennomført utdanning skal studenten ha utviklet:

- god forståelse av politiets rolle i samfunnet, de ulike oppgavene politiet har i det forebyggende, kontrollerende og håndhevende arbeid, og kunnskap om politiets organisasjon.
- kunnskaper, ferdigheter og holdninger som gir godt grunnlag for arbeid med å bekjempe kriminalitet og med å fremme trygghet, orden og rettssikkerhet.

- bevissthet om egen kompetanse og egen atferd, vilje til kritisk vurdering av arbeidsformer og arbeidsresultater og motivasjon for videre læring og utvikling

2.3.2 Innhold

Utdanningen bygger på erfaringskunnskap og på kunnskap fra forskning og faglig utviklingsarbeid.

Innholdet i utdanningen skal kvalifisere for generalistens arbeid i politiet. Teori og erfaringer fra ulike fagområder brukes til å belyse og bearbeide politifaglige problemstillinger.

Utdanningen inneholder følgende fag og emner:

Politifag (45 studiepoeng)

- politilære og yrkesetikk
- forebyggende polititjeneste
- operativ polititjeneste (herunder utrykningskjøring og våpentjeneste)
- idrett (herunder arrestasjonsteknikk og livreddende førstehjelp)
- rapport- og etterforskningslære
- kriminalteknikk

Juridiske fag (30 studiepoeng)

- strafferett og spesiallover
- straffeprosess
- vegtrafikkrett
- forvaltningsrett
- spesielle juridiske emner

Samfunnsvitenskapelige fag og språk (30 studiepoeng)

- psykologi
- kriminalkunnskap
- sosiologi
- stats- og kommunalkunnskap
- engelsk

Tverrfaglige emner (9 studiepoeng)

I utdanningen inngår utvalgte emner, der studiearbeidet i særlig grad tilrettelegges for å utvikle et problemorientert og tverrfaglig/flerfaglig grunnlag for arbeid i politiet.

Fordypningsemne (6 studiepoeng)

I utdanningen i 3. studieår inngår et fordypningsemne etter valg blant de emner som tilbys. Emnet tvangsfullbyrdelse tilbys hvert år, ellers kan emnene skifte fra år til år.

Utveksling

Politihøgskolen deltar i et utvekslingsprogram med andre politiutdanninger i Norden. Utvekslingen foregår primært i 3. studieår innenfor fordypningsperioden, men kan også gjøres i løpet av 2. studieår. Nærmere informasjon om programmet beskrives i skolens læringsplattform ITL (It's learning).

Praksis (60 studiepoeng)

Det 2. studieåret i utdanningen er et praksisår, der studentene gjennom opplæring og veiledning og gjennom deltakelse i forskjellige arbeidsoppgaver får muligheter til å videreutvikle sin innsikt i praktisk politiarbeid. Året skal gi anledning til trening og utvikling av arbeidsevner og ferdigheter, og skal bidra til bevisstgjøring av yrkesetisk og verdimeisig grunnlag for arbeid i politiet.

Studentene skal i kortere perioder hospitere ved etater eller institusjoner som politiets arbeidsoppgaver grenser opp mot.

Opplæring og veiledning i 2. studieår (GU2) ivaretas av praksisansvarlige og praksisveiledere i sosiokulturelle læringsmiljøer i utvalgte opplæringsenheter (politidistrikter). Dette skjer på grunnlag av fagplaner og retningslinjer fastsatt av høgskolens styre. Forøvrig benyttes læringsplattformen ITL i 2. studieår hvor høgskolens faglærere deltar. Det kreves aktiv deltakelse av studentene i studieåret og samhandlingen med praksisveileder (1:1 veiledning) vektlegges.

2.3.3 Organisering og arbeidsformer

Gjennom de siste årene er det arbeidet med en ny organisering av utdanningen. Formålet med omleggingen er økt tverrfaglighet, økt vekt på studentaktive læringsformer og studentenes ansvar for egen og andres læring vektlegges.

Utdanningen organiseres i både fag- og temaperioder. Det er vedtatt fagplaner for hvert enkelt fag. I fagplanen presenteres mål for faget, innholdskomponenter, arbeids- og vurderingsformer og pensum. I temaperiodene jobber studentene med tverrfaglige/flerfaglige oppgaver. I disse oppgavene bruker studentene innhold og pensum fra ulike fagområder. På denne måten kobles fagperioder, pensum og innholdskomponenter inn i temaarbeidet. Ulike faglærere vil fungere som veiledere for studentene i disse temaperiodene. Temaenes egenart avgjør hvilke fag / hvilket pensum som naturlig kobles inn i den aktuelle perioden. Plan for hvert enkelt tema foreligger som Temaplaner. Her presenteres mål for temaperioden, innhold, arbeids- og vurderingsformer.

Det benyttes et bredt spekter av arbeidsformer i utdanningen, alt fra foredrag til praktiske øvelser. I tråd med omlegging av undervisningen i bachelorutdanningen er det blitt lagt vekt på studentaktive læringsformer.

Problembasert tilnærming og arbeid med "cases" vil stå sentralt i de flerfaglige/tverrfaglige temaperiodene. Relevansen til den aktive yrkesutøvelse skal være tydelig. Studentene skal forberedes til praktisk arbeid i GU2. Krav til arbeidet i temaperiodene er at studentene får mulighet til å prøve ut sin egen kunnskap og oppøve en kritisk holdning og forståelse for emnet. Ved Politihøgskolen i Oslo skal minst en av de skriftlige oppgavene i temaperioden være individuell. Ved Politihøgskolen i Bodø skal alle tre oppgavene i temaperioden være individuelle. Oppgavene skal bidra til at lærestoffet blir belyst fra ulike faglige perspektiv, samtidig som det utfordrer studenten til tverrfaglig refleksjon.

Undervisningen foregår både i basisgrupper, klasser, storklasser og i auditorier.

Deler av undervisningen i fag og tema er oppmøtepliktig. Oppmøteplikten fremkommer av de enkelte fags progresjonsplaner/gjennomføringsplaner, se for øvrig Fag- og temaplanene. (Retningslinjer for obligatorisk oppmøte ligger for øvrig på læringsplattformen ITL).

Lærerne skal ved siden av å formidle faglig innhold også være veiledere i studentenes læringsprosess. Dette vil spesielt komme til uttrykk i temaperiodene. Studentene har ansvar for egen læring. De skal også delta i medstudenters læringsprosess gjennom bl.a. studentsamarbeid, i diskusjoner og i vurdering av hverandres arbeider. Det vil bli lagt vekt på basisgruppens samarbeidsprosesser.

2.3.4 Studietrinn

1. studietrinn (GU1) gjennomføres ved Politihøgskolen. Studentene får en grunnleggende innføring i hele fagfeltet, som forberedelse til praksisåret og dermed til politiyrket.

2. studietrinn (GU2) er et praksisår og gjennomføres ved en praksisenhet i politi- og lensmannsetaten. Studentene deltar i praktisk politiarbeid og får opplæring og veiledning i arbeidet.

3. studietrinn (GU3) gjennomføres ved Politihøgskolen. Studentene bearbeider og videreutvikler sine kunnskaper og ferdigheter og gis mulighet til faglig fordypning og til bevisstgjøring av holdninger og verdier.

Enkelte fag og emner avsluttes underveis i utdanningen, mens noen fag og emner er gjennomgående. Deler av opplæringen innen operativ polititjeneste stiller særlige krav til øvingsområder og gjennomføres som konsentrerte temauker.

Utdanningen skal være yrkesrettet og praksisnær. Studiearbeidet skal derfor preges av en helhetlig, problemorientert og tverrfaglig/flerfaglig tilnærming til innholdet. Studiepoengene er basert på dagens rammeplan for Grunnutdanningen (bachelor).

Lærernes undervisning og veiledning skal stimulere og legge til rette for studentaktivitet i form av litteraturstudier, undersøkelser, oppgaveløsning, diskusjoner, analyse og refleksjon. Bibliotek og datateknologi skal utnyttes aktivt, og arbeidsformene varieres. Ferdigheter innen kommunikasjon og samarbeid utvikles, og det legges vekt på å synliggjøre den overføringsverdien arbeidsformene har til framtidig yrkesarbeid.

2.3.5 Eksamen og vitnemål

Vitnemål tildeles studentene som har fullført utdanningen. For å få vitnemål må studentene ha oppfylt foreskrevne arbeidskrav, som for eksempel krav til deltakelse i undervisningen og til godkjente oppgaver og ferdighetsprøver. De skal ha oppnådd bestått resultat fra eksamener og fra praksis og ellers funnet skikket for polititjeneste. Studenter som ikke oppfyller alle disse kravene, får utskrift fra eksamensprotokollen som viser resultatene fra de eksamener og prøver som er bestått.

De obligatoriske arbeidskravene og de eksamener og prøver som må bestås, fastlegges av høgskolens styre ved godkjenning av fagplaner for utdanningen.

Det kan gis fritak for eksamen, eller prøve, når det dokumenteres annen velegnet eksamen eller prøve. Søknad om fritak eller søknad om særordninger skal leveres Studieadministrasjonen innen **1. september for høst- og vårsemesteret**. Søknad om fritak eller særordninger behandles ikke etter innleveringsfristen, med unntak av særordninger på grunn av oppstått skade eller sykdom etter fristens utløp.

2.4 Innhold i gammel rammeplan

For nærmere omtale av de enkelte fag og undervisningen henvises det til fagplaner for bachelorutdanningen. Fagplanene deles ut til studentene ved studiestart og legges for øvrig ut på læringsplattformen ITL.

Politifag

Politifagene har størst omfang i bachelorutdanningen og gir innføring i de polisiære arbeidsoppgavene som politi- og lensmannsetaten er satt til å løse i samfunnet. Politifagene belyser også den erfaringsbaserte kunnskapen som kjennetegner politiets yrkeskompetanse.

Juridiske fag

Politiets rettshåndhevende og kriminalitetsforebyggende funksjon forutsetter at utøverne av polititjeneste har solide kunnskaper om det juridiske fundament for rettshåndhevelsen og om de ulike virkemidler. Dette er også viktig av hensyn til borgernes og egen sikkerhet.

Samfunnsvitenskapelige fag og språk

De samfunnsvitenskapelige fagene på Politihøgskolen omfatter flere forskjellige fagområder. Det som er felles for disse fagene er kunnskap om og refleksjon rundt storsamfunnet, organisasjoner, kulturer, grupper og enkeltmennesket. Politirollen er uløselig knyttet til samfunnet det skal tjene, og politiet er pålagt arbeidsoppgaver som strekker seg langt videre enn håndtering av lovbrudd. Fagene synliggjør kunnskap både på samfunns- og individnivå.

Fordypningsemner

Studentene i Oslo som tar 3. studieår i 2010/2011 tilbys ett av følgende fordypningsemner:

- Kriminalitetsforebyggende arbeid blant barn og ungdom
- Kriminalteknikk – brannetterforskning
- Bekjempelse av organisert kriminalitet
- Police and Diversity
- Tvangsfullbyrdelse
- Miljøkriminalitet
- Politihistorie
- Internasjonalt politisamarbeid
- Finansiell etterforskning
- Elektroniske spor

Studentene ved avdelingen i Bodø tilbys ett av følgende fordypningsområder:

- Tvangsfullbyrdelse
- Elektroniske spor
- Natur- og miljøkriminalitet – nordnorsk profil
- Kriminalitetsforebyggende arbeid blant barn og ungdom
- Narkotikabekjempelse
- Police and Diversity

Fordypningsemnet gjennomføres i vårsemesteret i 3. studietrinn og strekker seg over 4 uker.

2.5 2. Studieår – Praksisperioden (gammel rammeplan)

Organisering

Opplæringen i 2. studieår gjennomføres i utvalgte politidistrikter, som også kalles opplæringsenheter. En opplæringsenhet består normalt av politistasjon og en eller flere nærliggende lensmannskontorer (driftsenheter). Studentene utplasseres i grupper, slik at det dannes lokale studentmiljø. I hver opplæringsenhet er det normalt to praksisansvarlige. Praksisansvarlige tilrettelegger og leder den lokale opplæringen.

Opplæringen skjer under veiledning etter nærmere fastsatte fagplaner. Hver student får tildelt en praksisveileder som følger studenten gjennom hele studieåret. Studentene skal under veiledning få anledning til å gjøre egne erfaringer med oppgaver som er aktuelle i politiyrket. Det legges stor vekt på drøfting, vurdering og refleksjon som en del av opplæringen.

Gjennom læringsplattformen ITL, skal studentene besvare og veiledes i oppgaver, jfr fagplan.

I 2. studieår tildeles studentene politimyndighet. Politimyndigheten gjelder kun i studie-/tjenestetiden og i utgangspunktet innenfor politidistriktet. Under utførelsen av opplæringstiltak som består av tjenestehandlinger, er studentene å anse som offentlige tjenestepersoner.

3 SENTRALE DOKUMENTER

Det forventes at studentene gjør seg kjent med planer og regelverk som ligger til grunn for utdanningen og som regulerer rettigheter og forpliktelser i studiesituasjonen.

Her følger en kort oversikt over særlig sentrale dokumenter.

Lovgrunnlag for utdanningen:

Lov om universiteter og høyskoler (Ny lov fra 01.08.05. Bare deler av loven gjelder for Politihøgskolen.)

Politi-loven, kap. IV A: Politihøgskolen

Bachelor - politiutdanning:

Rammeplan for Politihøgskolens 3-årige Bachelor - politiutdanning (Fastsatt av Justis- og politidepartementet 10.07.07).

Avtaler:

Utdanningsplan for den enkelte student (Avtale som skrives i løpet av 1. semester.)

Avtale om samarbeid mellom studentene og Politihøgskolen (Revisjon hvert studieår sammen med Studentrådet.)

Regelverk:

Forskrift om studier og eksamen ved Politihøgskolen (Vedtatt av styret 03.06.09)

Retningslinjer for læringsmiljøutvalg (Vedtatt av styret 31.01.05.)

Håndbok for kvalitetsutvikling ved Politihøgskolen (Vedtatt av styret 08.06.04. Revidert september 2009.)

Rutinebeskrivelse for klager og avviksmeldinger fra studenter ved Politihøgskolen. (Fastsatt av rektor, fra 01.04.05.)

Retningslinjer for "Krav til studentenes deltakelse i undervisningen" (midlertidig ordning)

Retningslinjer for klage og begrunnelse (Fastsatt av avdelingsleder for utdanning, 01.10.05).

Forskrift om skikkethetsvurdering – vedtatt mars 2010

4 STUDENTVELFERD

4.1 Studentenes vilkår under utdanningen

Alt læremateriell og kostnader ved kopiering av studiemateriell som tildeles av Politihøgskolen må betales av studentene selv. Også under opphold i leir må studentene betale for all bespisning i de enkelte kantiner. Obligatorisk ulykkesforsikring må også betales av studentene (jf. pkt. 5.2, siste avsnitt). Betaling må finne sted i henhold til skriv som blir tilsendt samtlige nye studenter.

Studentene må selv skaffe seg bosted. Politihøgskolen er imidlertid behjelpelig med å formidle kontakt med utleiery. Det er mange henvendelser fra personer som tilbyr leie av leilighet/hybel til studenter ved Politihøgskolen, se oppslag i studieadministrasjonen på de respektive studiesteder.

I løpet av første studieår vil studentene få tildelt uniform. Studentene skal i henhold til gitte retningslinjer benytte uniform i undervisningstiden.

Studenter i B 1 får tilbud om vaksine mot hepatitt A og B i løpet av skoleåret. Politihøgskolen dekker kostnader for de som møter etter oppsatt plan for vaksinerings. Ekstraavgifter for vaksinerings utenfor oppsatt plan, må vedkommende student dekke selv.

4.2 Yrkesskadeforsikring/ulykkesforsikring

Studentene er dekket i henhold til folketrygdlovens bestemmelser.

I 2. studieår hvor studentene er under opplæring ved et politidistrikt, i henhold til Politihøgskolens fagplaner, er de også i en viss utstrekning dekket i henhold til lov om yrkesskadeforsikring. For at studentene skal være dekket etter denne lovens bestemmelser, er det en forutsetning at skaden oppstår mens de deltar i arbeidet ved praksisstedet. All tjeneste skal være godkjent av praksisansvarlig. Politidistriktet er å anse som arbeidsgiver. Dette innebærer at studentene etter denne loven ikke er dekket under leiropphold eller i andre undervisningssituasjoner hvor de er eneste målgruppe.

Ved skader som oppstår i de tilfeller hvor studentene deltar i arbeidet i 2. studieår, skal følgende skjemaer fylles ut og sendes/leveres praksisansvarlig på opplæringsstedet: Statens pensjonskasses skademeldingsskjema om yrkesskade, Folketrygdens blankett 11.01 A og Yrkesskade - GP 2009. Ved skader som skjer i undervisningssituasjoner i 2. studieår, skal kun de nevnte skjema fra Folketrygden fylles ut.

Ved skader som oppstår i undervisningstiden i 1. og 3. studieår, skal kun skjema GP 2009 fylles ut av studenten. Skjemaet skal leveres til studiekontoret i Bodø, Kongsvinger, Stavern eller drift/administrasjonsavdelingen i Oslo. Politihøgskolen vil i disse tilfellene fylle ut Folketrygdens blankett 11.01 A. Ved skader må en tilleggsrapport skrives.

Politihøgskolen har inngått egen avtale med IF Skadeforsikring som bygger på ordinære avtalevilkår – både for forsørgere og ikke-forsørgere. Forsikringen omfatter ulykker knyttet til idrett, kjøreopplæring og operative disipliner i leir. Det er en forutsetning at aktivitetene har foregått i høgskolens regi. Ved skader som gir mindre enn 15 % varig invaliditet gis ingen erstatning. Nåværende forsikringssum, som dekker studentene gjennom alle tre studieårene, utgjør kr 290,- pr. student. Beløpet skal være innbetalt før studentene påbegynner utdanningen.

4.3 Studieadministrasjonen

OSLO

Politihøgskolens studiekontor holder til i 3. etasje i Bygg 3.

Åpningstider alle dager: 0900 til 1100
 1200 til 1500

Studiekontoret har ansvar for eksamensavvikling, karakterutskrifter, vitnemål og klagesaker i forbindelse med sensur ved eksamen, timeplaner og romdisponering.

BODØ

I Bodø ligger studieadministrasjonen i 3. etasje.

Åpningstider alle dager: 0830 - 1130
 1230 – 1500

KONGSVINGER

Studentene på Kongsvinger er underlagt Studieadministrasjonen i Oslo, men har en egen studiekonsulent på studiestedet.

STAVERN

I Stavern holder studieadministrasjonen til ved resepsjonen.

Åpningstider: se informasjon på studiested

4.4 Bibliotek

OSLO

Biblioteket ved Politihøgskolen i Oslo er et fagbibliotek for utdanning og forskning som betjener studenter og ansatte ved skolen, samt politi- og lensmannsetaten. Fagområdene omfatter bl.a. politifag, juridiske fag og samfunnsvitenskapelige fag. Biblioteket benytter BIBSYS.

Åpningstider: 0900 til 1800 mandag - onsdag
 1000 til 1800 torsdag
 0900 til 1500 fredag

Politihøgskolens depot (bøker, rekvisita m.m.) har følgende åpningstider
Alle dager: 0800 – 1030
1300 – 1500

BODØ

Studentene ved Politihøgskolens avdeling i Bodø kan benytte biblioteket ved Høgskolen i Bodø.

Åpningstider i skoleåret: 0800 – 1900 mandag – torsdag
0800 – 1545 fredag

KONGSVINGER

Utover eget "håndbibliotek" kan studentene på Kongsvinger benytte seg av tjenestetilbudet ved biblioteket i Oslo. Det vil bli gitt opplæring i BIBSYS slik at bøker kan bestilles på nett og sendes Kongsvinger.

STAVERN

Lesesal inneholder et håndbibliotek med pensumlitteratur, som kan benyttes på stedet. Studentene kan videre benytte seg av tjenestetilbudet ved biblioteket i Oslo, og det vil bli opplæring i BIBSYS for bestilling på nett. Biblioteket i Oslo vil ha en avtale med folkebiblioteket i Larvik, avd. Stavern, som bl.a. vil formidle innlån av tilleggs litteratur og bistå med søk.

4.5 Kantine

OSLO

Politihøgskolens kantine har følgende **åpningstider**:

Mandag - fredag: 0700 til 1730

Kantinen serverer frokost, lunsj og middag til følgende tider:

Frokost: 0700 til 1000

Lunsj: 1000 til 1400

Middag: 1430 til 1700

BODØ

Studentsamskipnaden har utsalg i Mørkvedgården de fleste dager mellom kl. 1030-1230. Studentene kan også benytte kantine tilbudet på HBO.

Åpningstider:

Hovedkantina 0800 til 1700 mandag-torsdag

0800 til 1600 fredag

Pennalet ILUK 0800 til 1415

KONGSVINGER

Kantinen har følgende **åpningstider**:

Mandag - fredag: 0700 til 1800

Kantinen serverer frokost, lunsj og middag til følgende tider:

Frokost: 0700 til 1000

Lunsj: 1000 til 1330

Middag: 1430 til 1730

STAVERN

Se informasjon på studiested.

4.6 Studentsamskipnad

OSLO OG KONGSVINGER

Studentene ved PHS i Oslo og Kongsvinger er medlemmer av Oslo og Akershus-høgskolenes studentsamskipnad (OAS). Medlemmer av OAS er studenter ved over 20 høgskoler i Oslo og Akershus. OAS er en parallellorganisasjon til Studentsamskipnaden i Oslo og Studentsamskipnaden i Ås, som dekker universitetet og de statlige, vitenskapelige høgskolene i regionen.

OAS kan blant annet tilby: hybler/hybelleiligheter, psykolog- og sosionomtjenester, dekning av utgifter ved sykdom eller skader, barnehageplasser, barnevaktjeneste, hytte i Nordmarka til bruk for medlemmene.

Medlemmer av OAS betaler semesteravgift - kr.380 – pr. semester, det betales for både høst- og vårsemesteret ved studiestart – totalt kr 760,-. Samtlige studenter ved Politihøgskolen er forpliktet til å betale denne avgiften for å kunne gå opp til eksamen.

OAS har en egen informasjonstavle i 3. et. i byggetrinn 3. Der finnes også et stativ med infomateriell fra samskipnaden.

Besøksadresse: Oslo og Akershus-høgskolenes studentsamskipnad
Welhavensgt. 9
0350 OSLO
Tlf.: 22 46 39 90

Postadresse: Postboks 8178 Dep.
0034 OSLO

E-post: oas@oas.no

Web: www.oas.no

BODØ

Studentene ved PHS, avdeling i Bodø, er medlem av studentsamskipnaden i Bodø SSiB. Studentsamskipnadens oppgave er å ta seg av interesser knyttet til studentenes velferdsbehov.

Alle studenter plikter å betale semesteravgift til samskipnaden. Innbetalt avgift er en forutsetning for å kunne avlegge eksamen. Semesteravgiften er kr 430,-. Det betales for både høst- og vårsemesteret ved studiestart, totalt kr 860,-.

4. etg. Adresse:	8049 Bodø
Telefon:	75 51 72 40
Info og rådgivning:	75 51 72 44
Telefax adm.:	75 51 72 39
E-post:	ssib@hibo.no
Web:	www.ssib.no

Studentsamskipnadene har mange tilbud til studentene på en rekke områder. Nærmere informasjon finnes på nettet.

STAVERN

Studentene ved PHS, avdeling i Stavern, er medlem av studentsamskipnaden i Vestfold. Studentsamskipnadens oppgave er å ta seg av interesser knyttet til studentenes velferdsbehov.

Alle studenter plikter å betale semesteravgift til samskipnaden. Innbetalt avgift er en forutsetning for å kunne avlegge eksamen.

4.7 Statens Lånekasse for utdanning

Studenter ved Politihøgskolen er godkjente låntakere i Lånekassen.

OSLO, KONGSVINGER OG STAVERN

For nærmere informasjon og informasjonsmateriell, se www.lanekassen.no

Statens lånekasse for utdanning, Oslo: Tlf. 22 72 67 00

BODØ

Det søkes direkte til lånekassen i Tromsø via internett - www.lanekassen.no.

4.8 Idrett/studentmiljø

OSLO

Politihøgskolens idrettslag ble stiftet 26. november 1992.

Tilslutning

Laget er tilsluttet Norges Idrettsforbund gjennom Oslo Bedriftsidrettskrets, Norges Bedriftsidrettsforbund, Norges Politiidrettsforbund og Norske Studenters Idrettsforbund.

Medlemmer

Medlemmer kan være:

- enhver som er ansatt ved Politihøgskolen, samboere og barn
- studenter ved Politihøgskolen samt ektefeller, samboere og barn i den tiden studentene går på skolen, praksisåret medregnet.

Styret

Styret består av leder, nestleder, sekretær, kasserer og styremedlem.

I høstsemesteret velger årsmøtet nytt styre.

Aktiviteter

Laget har hatt aktiviteter som håndball, volleyball, basketball, innebandy, innefotball, ski - nordiske og alpine grener, samt Telemark - atlet, friidrett (stafetter), aerobic, friluftsliv med klatring og svømming. Laget har deltatt i Politimesterskapene, Studentmesterskapene, Bedriftserien og Holmenkollstafetten med stort hell.

BODØ

Eget politiidrettslag ved avdelingen i Bodø ble startet i 1999. Idrettslaget satser på allsidighet og har aktive utøvere i mange idrettsgrener. Laget kan også arrangere sosiale idretts- og friluftaktiviteter som fjellturer, fotballturneringer, løpe- og skitrening.

Studentene ved PHS, avd. Bodø, har gode muligheter for egentrening med tilgang til treningsrom for styrke- og kondisjonstrening, samt basseng og gymnastikksal.

I skolens nærmiljø kan du finne idrettshall, idrettsbane, 30 km lysløype, svømmehall, elvepark og et meget godt utbygd nett av gang- og sykkelstier.

Studentene kan også benytte studentsamskipnadens ulike tilbud. Studentene har treningstider i idrettshallen på Mørkved og i bassenget på Bodin videregående skole.

Studentersamfunnet i Bodø

Det er ca. 5000 studenter i Bodø, og studentene ved PHS får ta del i et aktivt studentmiljø.

Studentmiljøet omfatter mer enn 20 forskjellige organisasjoner som driver med idrett, politikk, samt faglige og sosiale aktiviteter. Vi kan nevne fotball, håndball, basket, aerobic, volleyball, studentorkester, kor, studentavis, teatergruppe, fotoklubb, friluftsguppe, sjakkklubb m.m.

Studentersamfunnet i Bodø ivaretar og koordinerer studentenes felles sosiale interesser.

Samfunnet i Bodø har et eget studenthus som rommer en rekke aktiviteter. Her finner du bla studentkontorer, møterom, pub og konsertlokale. Samfunnet inneholder byens største konsertsal, hvor det arrangeres konserter med kjente norske og internasjonale band.

KONGSVINGER

I Kongsvinger er det et lite og oversiktlig studentmiljø. Studentene har imidlertid anledning til å ta del i det rikholdige foreningslivet som finnes i byen. I lagidrett er det muligheter innenfor fotball, håndball, ishockey, volleyball m.v. Videre er det organisert trening innenfor blant annet sykling, friidrett, kampsport, klatring og skyting.

I distriktet er det optimale muligheter for egentrening og friluftsliv. I Kongsvinger sentrum finnes det innendørs fotballhall, klatrevegg, ishockeyhall og svømmehall. Videre har byen et nytt golfanlegg, kunstsnøanlegg for langrenn samt et rikt omfang av sykkel- og langrennstrasèer. For øvrig finnes det svært gode jakt- og fiskemuligheter i distriktet.

I løpet av de senere år har kulturlivet i Kongsvinger vært gjenstand for en kraftig oppblomstring. Ved hjelp av både kjente artister og lokale krefter kan en by på et variert og spennende program på konsert- og revyscenen.

STAVERN

I Stavern vil studentmiljøet bli lite og oversiktlig og det er pr juli 2010 ikke etablert et eget politiidrettslag. Studentene kan imidlertid benytte seg av alle tilbudene og foreninger som finnes i nærområdet, og det henviser til nettsiden:

<http://www.studentilarvik.no/> for ytterligere informasjon. Der finner man en oversikt over alle byens idrettslag og foreninger og i Larvik finnes det tre Spenst avdelinger, yogastudio, svømmehaller og kunstisbane. I Stavern er det blant annet svært gode muligheter for sykling og løping i flotte omgivelser samt en 18 hulls golfbane.

Det er et spennende tilbud for de som er interessert i mer kulturelle aktiviteter. Det finnes et aktivt miljø innenfor dans, mange kor, flere foreninger innenfor teater, musikk og kunst og Larvik kommune har nylig bygget kulturhuset Bølgen <http://www.kulturhusetbolgen.no/> med kino og ulike oppsetninger, gallerier m.m.

4.9 Politiets fellesforbund studentlag

Studentlaget er et lokallag under Politiets Fellesforbund. Studentlagets øverste beslutningsorgan er årsmøtet som avholdes en gang pr studieår.

Studentlagets styre

Består av 1 representant fra hvert kull, fra hver avdeling (Oslo og Bodø). Totalt 6 personer. I tillegg har styret 3 vararepresentanter.

Årsmøtet

Dette er medlemmenes beste anledning til å sette føringer for studentlagets fremtidige virksomhet. Dette i form av at studentene her kan stemme både over hvem de vil ha i styret, samt hvilke saker de mener studentlaget bør satse på.

Medlemsmøtet

Medlemsmøter avholdes omlag 2 – 3 ganger i året.

5 STUDENTRÅDENE VED POLITIHØGSKOLEN

OSLO

Studentrådet i Oslo består av representanter fra alle klassene. Rådet er studentenes tillitsmannsapparat, og har som oppgave å ivareta studentenes interesser overfor skolens ledelse og administrasjon. Studentrådet er suverene når det gjelder å representere studentene overfor skolen, men også andre organer kan representere studentene etter anmodning/godkjennelse fra Studentrådet.

Studentrådet er videre ansvarlig for å forvalte og bevilge tildelte velferdsmidler fra Politihøgskolen og Oslo og Akershus høgskolenes Studentsamskipnad (OAS).

Blant representantene i Studentrådet blir det valgt et studentrådsstyre som skal bestå av totalt 8 medlemmer. Disse 8 er leder, nestleder, 2 kasserere, 2 sekretærer samt 2 styremedlemmer. Styrets oppgaver er å vurdere alle de saker som kommer inn, og gi disse en grundig og seriøs behandling. Sakene blir lagt fram for Studentrådet hvor det blir tatt avgjørelser etter avstemning. Det er utarbeidet egne statutter for Studentrådet.

Studentrådet skal bidra til at det skapes et godt studiemiljø på Politihøgskolen.

Studentrådet er overordnet de underliggende organer kun som bevilgende myndighet. Det kreves at ansvarsområdene leder og kasserer blir dekket. Ellers kan undergruppene selv bestemme hvor mange medlemmer de vil ha. Undergruppene utgjør:

- Studentenes skoleavis "Bulldog"
- Arrangementskomité som legger til rette for sosiale sammenkomster
- Kullbokskomiteen som utarbeider kullboka
- Revygruppa som hvert år setter opp skolerevyen
- Kristent studentlag "KPS"
- Filmklubben som arbeider med filmfremvisning for studentene.

KONGSVINGER

Alle klassene i Kongsvinger skal velge sine tillitsvalgte representanter. Kort etter studiestart høsten 2009 vil det bli besluttet hvordan den tillitsvalgte organiseringen mellom studentene i Oslo og Kongsvinger skal være. Statutter og samarbeidsavtale mellom Politihøgskolen og studentene vil også bli gjennomgått.

BODØ

Studentrådet i Bodø består av representanter fra alle klassene. Rådet er studentenes tillitsmannsapparat, og har som oppgave å ivareta studentenes interesser overfor skolens ledelse og administrasjon. Studentrådet er suverene når det gjelder å representere studentene overfor skolen, men også andre organer kan representere studentene etter anmodning/godkjennelse fra Studentrådet.

Studentrådet velger leder, nestleder, sekretær og kasserer.

Det er opprettet et koordineringsutvalg mellom Oslo og Bodø hvor felles saker for de to avdelingene drøftes. Faste medlemmer i dette utvalget er rektor, avdelingsleder i Bodø og leder og nestleder for Studentrådet i Oslo og Bodø.

Leder i studentrådet er i tillegg medlem av Bodø Studentråd som er et felles organ for studentene i Bodø, og innkalles også til styremøter ved Studentsamskipnaden i Bodø.

STAVERN

Fastsettes etter studiestart høsten 2010.

6 SAMARBEIDSAVTALE MELLOM POLITIHØGSKOLEN OG STUDENTENE

Denne avtalen er kun til orientering og vil bli revidert i høstsemesteret 2010.

1 Innledende bestemmelser

1.1 Formål

Politihøgskolen og studentene har inngått denne samarbeidsavtalen med det formål å skape et best mulig samarbeid, utvikle høy kvalitet i utdanningen, god forutsigbarhet og et godt studiemiljø ved høgskolen.

1.2 Intensjoner

Avtalen skal bidra til å utvikle rasjonelle samarbeidsformer som kan fremme avtalens formål.

1.3 Medinnflytelse

Studentene skal sikres reell medinnflytelse i saker som gjelder utdanningen og studiemiljøet.

Saker skal tas opp og søkes løst på lavest mulig organisasjonsnivå.

Studentrådet er studentenes tillitsvalgtorgan, som skal ivareta studentenes interesser overfor skolens ledelse. Det skal legges vekt på ordninger som gir Studentrådene muligheter for reell medbestemmelse på de ulike arenaer som skissert nedenfor, slik at de får delta så tidlig som mulig i beslutningsprosesser.

1.4 Varighet og revisjon

Denne avtalen trer i kraft umiddelbart. Samarbeidsavtalen revideres hvert år.

2 Samarbeidsarenaer - Studentrådene og høgskolens ledelse

2.1 Informasjon til nytt studentråd

Politihøgskolen har ansvaret for å gi veiledning og informasjon til nytt studentråd i begynnelsen av studieåret, slik at studentrådene gis muligheter til å ivareta sine oppgaver på en god måte.

2.2 Informasjon fra rektor

Rektor ved Politihøgskolen møter Studentrådet i Oslo ved begynnelsen av studieåret, umiddelbart etter at nytt Studentråd er valgt.

Rektor ved Politihøgskolen møter Studentrådet i Bodø ved begynnelsen av studieåret, umiddelbart etter at nytt Studentråd er valgt.

2.3 Samarbeidsmøter

Gjennom fastsatte og regelmessige møter skal studentrådene og Politihøgskolens ledelse ved den enkelte avdeling utveksle informasjon om aktuelle saker, drøfte og avklare arbeidsformer og utarbeide framdriftsplaner i konkrete saker.

2.4 Møtedeltakere

I Oslo møter leder og nestleder i Studentrådet, avdelingsleder i Bacheloravdelingen, avdelingsleder Studieavdelingen, avdelingsleder Administrasjonsavdelingen, driftssjef og studieledere for 1., 2. og 3. studieår.

I Bodø møter et samlet studentråd avdelingsleder og studieleder.

Andre fra ledelsen eller fra studentene, kan etter avtale innkalles til møtene for å belyse konkrete saker.

Samarbeidsmøtene avholdes i løpet av den første uken hver måned, eller etter nærmere avtale med Studentrådet ved den enkelte avdeling. Ved behov kan representantene fra Politihøgskolen informere et samlet Studentråd ved den enkelte avdeling.

2.5 Koordineringsutvalg

Det skal avholdes møter mellom studentrådene og ledelsen ved Oslo og Bodø hver 2 måned. Koordineringsutvalgets oppgave er å behandle og drøfte saker som angår begge avdelingene.

Avdelingsleder i Bodø er ansvarlige for å lage saksliste for hvert møte og sende dette ut til møtedeltagerne. Møtetidspunkter skal fastsettes ved første møte ved høstsemesteret og møtedeltagerne skal ved dette første møtet være fysisk samlet.

2.5.1 Møtedeltagere

For Oslo møter leder og nestleder av studentrådet i Oslo, samt rektor, avdelingsleder for Bacheloravdelingen, avdelingsleder Studieavdelingen, studieledere 1., 2. og 3. studieår, studieleder Kongsvinger og avdelingsleder Administrasjonsavdelingen.

For Bodø møter leder og nestleder av studentrådet i Bodø, avdelingsleder og studieledere.

Ved behov kan representanter fra Politihøgskolen delta dersom noen av sakene ligger innenfor deres ansvarsområde. Avdelingslederne er ansvarlig for å melde eventuelt andre møtedeltagere til studentrådslederne.

2.6 Høringsinstans

I saker som medfører store endringer for studentene, skal Studentrådet være høringsinstans før endringene besluttes.

2.7 Budsjettarbeid

Studentrådets leder og nestleder ved begge avdelingene inviteres til årlige møter arrangert ved Politihøgskolen for orientering om tildelte budsjettammer for påfølgende år. På grunnlag av orienteringen kan studentene fremme forslag som tas med i det videre arbeidet med høgskolens budsjett.

Administrasjonssjefen skal sørge for at Studentrådet gis mulighet til å uttale seg om høgskolens forslag til rammebudsjett.

2.8 Læringsmiljøutvalg

Det er fastsatt egne retningslinjer for læringsmiljøutvalg (LMU) ved Politihøgskolen. LMU skal sikre studentenes medbestemmelse i saker som gjelder fysiske og psykososiale læringsmiljø ved høgskolen, inkludert studentenes helse, sikkerhet og velferd.

3 Studiekvalitet

3.1 Fagplaner og undervisning

Det gjennomføres kontinuerlig evaluering av fagplaner og av undervisning og læring i referansegrupper, fagutvalg og ved hjelp av større kvantitative undersøkelser. Evalueringene skal bidra til å videreutvikle og sikre kvalitet i utdanningen.

Politihøgskolen sørger for at det gis orientering om dette arbeidet i begynnelsen av studieåret, til de enkelte klassene og til Studentrådet.

3.2 Referansegrupper

En referansegruppe består av en valgt representant fra den enkelte klasse og faglærer i klassen. Faglærer har ansvaret for å kalle inn til et møte i hvert semester.

Studenten skal utarbeide en skriftlig rapport om undervisningen i klassen. Rapporten skal leveres til studieleder på det aktuelle trinn med kopi til faglærer.

Rapporter skal leveres en gang hvert semester; i høstsemesteret innen 1. desember og i vårsemesteret innen 1. mars.

3.3 Fagutvalg

Politi­høgskolen har tre fagutvalg for hvert studiested, ett for hver fagblokk (politifag, juridiske fag og samfunnsfag m/språk). Fagutvalget skal evaluere fagplanene og temaplanene.

Hvert fagutvalg i Oslo består av studieleder GU 1, studieleder GU 3, to faglærere, en student fra GU 1 og en student fra GU 3. En av studielederne er leder av utvalget.

Hvert fagutvalg i Bodø består av assisterende avdelingsleder, 1 faglærer, en student fra GU 1 og 1 student fra GU 3. Assisterende avdelingsleder er leder av utvalget.

Studentrådet sørger for at det velges nye fagutvalgsrepresentanter fra GU 1 hver høst og senest innen utgangen av september. Studentene som var fagutvalgsrepresentanter i GU 1, fortsetter i det samme fagutvalget i GU 3.

Leder for utvalget innkaller til fagutvalgsmøter. Det avholdes minst et møte i skoleåret.

Studentene utarbeider skriftlige rapporter, som oversendes Bacheloravdelingens ledelse og Studentrådet.

Representantene i fagutvalgene deltar i utarbeidelse og revidering av nye fagplaner og er høringsinstans etter at fagplanutvalgene kommer med forslag til endring av fagplaner.

3.4 Sentral evaluering

Politi­høgskolen legger opp til at det hvert år skal gjennomføres en større evaluering der alle studentene på et studietrinn blir bedt om å gi tilbakemelding på bestemte kvalitetsområder. Bacheloravdelingens ledelse bestemmer hvert år hva som skal være gjenstand for sentral evaluering.

3.5 Evaluering i GU 2

Ved avslutning av praksisåret (GU 2), skal alle studentene svare på et spørreskjema om praksisårets organisering og innhold. Hovedveileder skriver på bakgrunn av studentenes og praksisveiledernes evalueringer, en rapport som sendes studieleder GU 2.

3.6 Praksisplasser

Politi­høgskolen setter opp oversikt over praksisplasser og rammen for fordeling av plassene mellom avdelingene Oslo og Bodø. Oversikten gis Studentrådet om mulig innen utgangen av oktober det første studieåret.

Studentrådet har ansvaret for å fordele studentene på praksisplassene i samarbeid med studieleder for GU 2.

Det skal tilstrebes at dette arbeidet skal være avsluttet innen utgangen av første semester i det første studieåret.

4 Økonomi

4.1 Tildeling

Studentrådet tildeles et årlig driftstilskudd, beregnet som en basisbevilgning samt et tilskudd regnet ut etter antall studenter.

Forutsetningen for tildelingen skal framgå av tildelingsbrevet. Vesentlige endringer i tildelingen skal på forhånd tas opp og drøftes med Studentrådene.

4.2 Kontaktperson

Politi høgskolens økonomisjef er Studentrådets kontaktperson i spørsmål vedrørende økonomi.

4.3 Regnskapsansvar

Studentrådet skal hvert år legge fram et avsluttet regnskap for Studentrådet med undergrupper innen 1. april.

Regnskapet skal godkjennes av Politi høgskolen.

Det sittende Studentrådet er ansvarlig for regnskapsføring også i perioden etter 1. april, og fram til nytt studentråd er valgt.

5 Samarbeidstiltak - Forutsigbarhet

5.1 Planer for utdanningen

Studentene skal ha viktig informasjon om undervisning og eksamener så tidlig som mulig.

Rammeplan for utdanningen skal ikke endres i løpet av den 3-årige utdanningen. Fagplaner med arbeidskrav, eksamenskrav og eksamensordninger, samt økonomiske rammer for utdanning og studievilkår skal ikke endres innen et studieår.

5.2 Faglitteratur

Ved starten av studieåret skal det foreligge fagplaner med pensumlistene.

5.3 Gjennomføringen av året

Ved starten av hvert semester skal det foreligge timeplan for undervisningen, undervisningsplan for de enkelte fagene, tidsplan for opplæring i leir og tidspunkter for eksamensavvikling.

5.4 Forandringer i undervisningsplan

Endring av oppsatt undervisning bør unngås. Timer kan unntaksvis flyttes når det er enighet om dette i den aktuelle studentgruppen. Må timeplanen likevel endres, bør det varsles 14 dager i forkant av endringen.

Ved sykdom og andre forfall fra lærere skal studentene varsles raskest mulig ved e-mail eller melding på ITL.

5.5 Informasjon

Studentene har selv ansvar for å gjøre seg kjent med tilgjengelig informasjon. All informasjon legges på ITL, samt høgskolens intranettside.

6 Saker i høgskolestyret - Studentrådet og høgskolestyret

6.1 Innledning

Studentene har to representanter i høgskolestyret. Disse skal ivareta studentenes interesser i styret og ivareta informasjonen mellom styret og Studentrådet.

6.2 Behandling av saker til høgskolestyret

Saker i høgskolestyret behandles etter styrets forretningsorden.

Saklisten for styremøtene fastsettes av styreleder i samråd med Politihøgskolens rektor.

Alle saker som fremmes av studenter, skal på forhånd være godkjent av Studentrådet, eller LMU, før de fremmes i styret.

Politihøgskolens administrasjon, v/rector, tar stilling til om innkomne saker adressert til styret skal behandles administrativt, eller saksbehandles for senere behandling i styret. En beslutning om administrativ behandling av saken må tas i samråd med den (de) person(ene) som har fremmet saken. Det føres oversikt over hvilke henvendelser som er behandlet administrativt, og styret orienteres.

Hvis Politihøgskolens administrasjon v/rector ikke gis tilslutning til å behandle saken administrativt fra den person/de personer som har fremmet saken, avgjør styreleder hvordan saken skal behandles.

Møteinnkallinger til høgskolestyret med saksliste og protokoller fra møtene går til Studentrådets leder til orientering.

OSLO - PLAN FOR STUDIEÅRET 2010/2011

Høstsemesteret 2010

Mandag 16. august Oppstart av studieåret for B1 og GU3
Oppstart i leir/praksis for B2

B1 og GU3 har juleferie etter endt eksamen
B2 har juleferie etter endt undervisning fredag 17. desember

Vårsemesteret 2011

Mandag 03. januar B1, B2 og GU3 – første undervisningsdag

Mandag 18. april-
Tirsdag 26. april Påskeferie B1, B2 og øvrige studenter i GU3

Mandag 18. april-
Mandag 25. april Påskeferie GU3 med leiropphold i periode 1

Tirsdag 26. april-
Fredag 13. mai GU3 -1 periode i leir og
GU4 studenter som ikke har bestått godkjenningsskyting

Onsdag 27. april-
Fredag 20. mai 1. periode fordypningsemner

Mandag 30. mai-
Fredag 17. juni GU3 - 2 periode i leir og
GU4 studenter som ikke har bestått godkjenningsskyting

Mandag 23. mai-
Fredag 17. juni 2. periode fordypningsemner

Mandag 13. mai B1 – siste undervisningsdag før eksamen
Studentene i B1 har sommerferie når fagdagerne er avviklet

Tirsdag 07. juni-
Fredag 10. juni B1 – fagdager

Fredag 10. juni Siste undervisningsdag B2

Torsdag 23. juni Avslutning GU3

EKSAMENER

Oppmeldingsfrist for **ny eksamen** i høstsemesteret OG januar i vårsemesteret er 1. september
Oppmeldingsfrist for **ny eksamen** i vårsemesteret er 1. februar

Studenter/tidligere studenter som skal avlegge ordinær eksamen for å forbedre en bestått karakter
MÅ melde seg opp innen samme frist som for ny eksamen.

Øvrige studenter som skal avlegge ordinær eksamen blir automatisk oppmeldt, studentene har selv ansvar for å kontrollere i Studweb at alle eksamensoppmeldinger er med.

Høstsemesteret

B1

ORDINÆR eksamen

Mandag 13. desember	Ordinær skriftlig eksamen i POL110 - politilære kl 0900-1400 kunngjøring av sensur 14.01.11
Onsdag 15. desember	Ordinær skriftlig eksamen i PSY130 - psykologi kl 0900-1200 kunngjøring av sensur 18.01.11

B2

Ny eksamen i B1-emner – for studenter som ikke har bestått fagene i B1 eller hadde legitimert fravær

OPPMELDINGSFRIST: 1. september

(Husk: påfør skjemaet hvilket studiested du skal avlegge eksamen på. Alternativene er: Oslo, Bodø, Kongsvinger eller Stavern)

Mandag 11. oktober	Ny skriftlig eksamen i STR150 – strafferett/straffeprosess kl 0900-1500 kunngjøring av sensur 04.11.10
Onsdag 13. oktober	Ny skriftlig eksamen i KRI150 - kriminalteknikk – kl 0900-1200 kunngjøring av sensur 06.11.10
Fredag 15. oktober	Ny skriftlig eksamen i VEI130 - veitrafikkrett – kl 0900-1200 kunngjøring av sensur 10.11.10
Tirsdag 19. oktober	Ny muntlig eksamen i SOS110 - sosiologi
Onsdag 20. oktober	Ny muntlig eksamen i ORD130 - ordenstjeneste

GU3

GU3 kull 2008 – ny eksamen i GU1-fag etter gammel rammeplan, dette er siste gang det arrangeres eksamen i disse fagene – for studenter som ikke har bestått eller har legitimert fravær

OPPMELDINGSFRIST: 1. september

Fredag 10. september	Ny skriftlig eksamen i stats- og kommunalkunnskap kl 0900-1300 kunngjøring av sensur 06.10.10
Mandag 13. september	Ny skriftlig eksamen i veitrafikkrett kl 0900-1400 kunngjøring av sensur 07.10.10
Onsdag 15. september	Ny skriftlig eksamen i sosiologi kl 0900-1400 kunngjøring av sensur 09.10.10
Fredag 17. september	Ny skriftlig eksamen i forvaltningsrett/spesiell juridiske emner kl 0900 1400 kunngjøring av sensur 13.10.10

NY eksamen

OPPMELDINGSFRIST: 1. september

Onsdag 27. oktober	GU3 – 2. gang LRF kl 1200-1600 for studenter som ikke har bestått tidligere
--------------------	--

ORDINÆR eksamen

Tirsdag 05. oktober	GU3 - 3000 m 1. gang kl 0900-1700 for klassene G,I,M,N,P,Q,R
Onsdag 06. oktober	GU3 - 3000 m 1. gang kl 0900-1700 for klassene E,F,H,J,K,L,O
Onsdag 06. Oktober	GU3 – alternativ test for 3000 m kl 1730-1830 gjelder kun for studenter som er innvilget alternativ test etter søknad
Mandag 22. november - Mandag 29. november	GU3 – GT første gang – se timeplanen for tid og sted
Fredag 26. november	GU3 – alternativ test GT kl 1100-1200 gjelder kun for studenter som er innvilget alternativ test etter søknad
Mandag 13. desember	GU3Nog GU3O ordinær muntlig eksamen – kriminalteknikk GU3E, GU3F og GU3G ordinær muntlig eksamen – <i>engelsk</i>
Tirsdag 14. desember	GU3Q og GU3R ordinær muntlig eksamen – kriminalteknikk GU3H, GU3I og GU3J ordinær muntlig eksamen – <i>engelsk</i>
Onsdag 15. desember	GU3E og GU3F ordinær muntlig eksamen – kriminalteknikk GU3K, GU3L og GU3M ordinær muntlig eksamen – <i>engelsk</i>
Torsdag 16. desember	GU3G og GU3H ordinær muntlig eksamen – kriminalteknikk GU3N, GU3O og GU3P ordinær muntlig eksamen – <i>engelsk</i>
Fredag 17. desember	GU3I og GU3K ordinær muntlig eksamen – kriminalteknikk GU3Q og GU3Rordinær muntlig eksamen – <i>engelsk</i>
Mandag 20. desember	GU3J og GU3L ordinær muntlig eksamen – kriminalteknikk
Tirsdag 21. desember	GU3M og GU3P ordinær muntlig eksamen – kriminalteknikk

GU4

Ny eksamen – GU3 fag – for studenter som ikke har bestått eller hadde legitimert fravær våren 2010

OPPMELDINGSFRIST: 1. september

Mandag 20. september- Tirsdag 21. september	Godkjenningsskyting i leir
Onsdag 22. september	kl 0800-1000 Idrettsteori – kunngjøring av sensur 17.10.10 kl 1030-1200 GT kl 1230-1430 3000 m kl 1500-1600 LRF kl 1600-1700 Alternativ test (gjelder kun studenter som er innvilget alternativ test etter søknad)
Fredag 24. september	fra kl 0900 - AT
Mandag 27. september	ny skriftlig eksamen i psykologi kl 0900-1400 kunngjøring av sensur 21.10.10
Onsdag 29. september	ny skriftlig eksamen i strafferett/straffeprosess kl 0900-1500 kunngjøring av sensur 23.10.10
Fredag 01. oktober	ny skriftlig eksamen i forebyggende polititjeneste kl 0900-1400 kunngjøring av sensur 27.10.10
Mandag 04. oktober	ny skriftlig eksamen i kriminalkunnskap kl 0900-1400 kunngjøring av sensur 28.10.10
Onsdag 06. oktober	ny skriftlig eksamen i politilære og yrkesetikk kl 0900-1400 kunngjøring av sensur 30.10.10
Fredag 08. oktober	ny skriftlig eksamen i rapport- og etterforsklingslære kl 0900-1500 kunngjøring av sensur 03.11.10

Vårsemesteret 2011

B1

Ny eksamen

– for studenter som fikk ikke bestått eller var syke på ordinær ekssamen

OPPMELDINGSFRIST: 1. februar

Torsdag 24. mars	B1 – ny skriftlig eksamen i POL110 - politilære kl 0900-1400 kunngjøring av sensur 27.04.11
Tirsdag 29. mars	B1 – ny skriftlig eksamen i PSY130 - psykologi kl 1300-1600 kunngjøring av sensur 30.04.11

ORDINÆR eksamen

Torsdag 19. mai	B1 – ordinær skriftlig eksamen i STR150 strafferett/straffeprosess/ordensjuss kl 0900-1500 kunngjøring av sensur 16.06.11
Mandag 23. mai	B1 – ordinær skriftlig eksamen i KRI150 – kriminalteknikk kl 0900-1200 kunngjøring av sensur 18.06.11
Onsdag 25. mai	B1 – ordinær skriftlig eksamen i VEI130 - veitrafikkrett 0900-1200 kunngjøring av sensur 22.06.11
Fredag 27. mai	B1G og B1H ordinær muntlig eksamen – SOS110 - sosiologi B1M og B1N ordinær muntlig eksamen – ORD130 - <i>ordenstjeneste</i>
Mandag 30. mai	B1I og B1J ordinær muntlig eksamen – SOS110 - sosiologi B1O og B1P ordinær muntlig eksamen – ORD130 - <i>ordenstjeneste</i>
Tirsdag 31. mai	B1K og B1L ordinær muntlig eksamen – SOS110 - sosiologi B1G og B1H ordinær muntlig eksamen – ORD130 - <i>ordenstjeneste</i>
Onsdag 01. juni	B1M og B1N ordinær muntlig eksamen – SOS110 - sosiologi B1Q ordinær muntlig eksamen – ORD130 - <i>ordenstjeneste</i>
Fredag 03. juni	B1O og B1P ordinær muntlig eksamen – SOS110 - sosiologi B1I og B1J ordinær muntlig eksamen – ORD130 - <i>ordenstjeneste</i>
Mandag 06. juni	B1Q ordinær muntlig eksamen – SOS110 - sosiologi B1K og B1L ordinær muntlig eksamen – ORD130 - <i>ordenstjeneste</i>

GU3

Ny eksamen

– for studenter som fikk ikke bestått eller hadde legitimert fravær på ordinær eksamen
OPPMELDINGSFRIST: 1. februar

Onsdag 02. mars	GU3 – 3. gang LRF kl 1300-1600 for studenter som ikke har bestått tidligere
Mandag 14. mars - Fredag 18. mars	GU3 – GT andre gang – se timeplanen for tid og sted
Torsdag 07. april	GU3 – 3000 m 2. gang kl 0900-1600 alternativ test kl 1430 (gjelder kun for studenter som er innvilget alternativ test etter søknad)
Onsdag 13. april	GU3 – ny muntlig eksamen i engelsk
Torsdag 14. april	GU3 – ny muntlig eksamen i kriminalteknikk

OPPMELDINGSFRIST for andre gang AT blir kunngjort på ITL etter første gang AT

Torsdag 20. mai - Fredag 21. mai	GU3 – AT andre gang – for studenter som har vært i leir i periode 1
Tirsdag 24. mai - Onsdag 25. mai	GU3 – AT andre gang – for studenter som skal i leir i periode 2

ORDINÆR eksamen

Torsdag 06. januar	GU3 – ordinær skriftlig eksamen i politilære og yrkesetikk kl 0900-1400 kunngjøring av sensur 01.02.11
Tirsdag 22. februar	GU3 – ordinær skriftlig eksamen i rapport- og etterforsningslære kl 0900-1500 kunngjøring av sensur 18.03.11
Torsdag 24. februar	GU3 – ordinær skriftlig eksamen i psykologi kl 0900-1400 kunngjøring av sensur 22.03.11
Mandag 21. mars- Fredag 25. mars	GU3 – AT første gang – se timeplanen for tid og sted
Mandag 04. april	GU3 – ordinær skriftlig eksamen i forebyggende polititjeneste kl 0900-1400 kunngjøring av sensur 06.05.11
Onsdag 06. april	GU3 – ordinær skriftlig eksamen i kriminalkunnskap kl 0900-1400 kunngjøring av sensur 10.05.11
Mandag 11. april	GU3 – ordinær skriftlig eksamen i strafferett/straffeprosess kl 0900-1500 kunngjøring av sensur 13.05.11

BODØ - PLAN FOR STUDIEÅRET 2010/2011

Høstsemesteret 2010

Mandag 16. august	Oppstart i leir/praksis for B2
Tirsdag 17. august	Oppstart av studieåret for B1
Onsdag 18. august	Oppstart av studieåret for GU3
Tirsdag 05. oktober	GU3 - 3000 m 1. gang kl 0900-1530
Onsdag 06. oktober	GU3 – alternativ test for 3000 m kl 1730-1830 gjelder kun for studenter som er innvilget alternativ test etter søknad
Mandag 22. november- Tirsdag 23. november	GU3 – GT første gang – se timeplanen for tid og sted
Fredag 26. november	GU3 – alternativ test GT kl 1100-1200 gjelder kun for studenter som er innvilget alternativ test etter søknad
Mandag 13. desember	GU3A ordinær muntlig eksamen – kriminalteknikk GU3C ordinær muntlig eksamen – <i>engelsk</i>
Tirsdag 14. desember	GU3B ordinær muntlig eksamen – kriminalteknikk GU3D ordinær muntlig eksamen – <i>engelsk</i>
Onsdag 15. desember	GU3C ordinær muntlig eksamen – kriminalteknikk GU3A ordinær muntlig eksamen – <i>engelsk</i>
Torsdag 16. desember	GU3D ordinær muntlig eksamen – kriminalteknikk GU3B ordinær muntlig eksamen – <i>engelsk</i>
Mandag 13. desember	B1 – ordinær skriftlig eksamen i POL110 - politilære kl 0900 - 1400 kunngjøring av sensur 14.01.11
Onsdag 15. desember	B1 – ordinær skriftlig eksamen i PSY130 - psykologi kl 0900 - 1200 kunngjøring av sensur 18.01.11

B1 og GU3 har juleferie etter endt eksamen

B2 har juleferie etter endt undervisning fredag 17. desember

Vårsemesteret 2011

Mandag 03. januar	B1, B2 og GU3 – første undervisningsdag
Torsdag 06. januar	GU3 – ordinær skriftlig eksamen i politilære og yrkesetikk kl 0900-1400 kunngjøring av sensur 01.02.11
Tirsdag 22. februar	GU3 – ordinær skriftlig eksamen i rapport- og etterforsningslære kl 0900-1500 kunngjøring av sensur 18.03.11
Torsdag 24. februar	GU3 – ordinær skriftlig eksamen i psykologi kl 0900-1400 kunngjøring av sensur 22.03.11
Mandag 21. mars- Fredag 25. mars	GU3 – AT første gang – se timeplanen for tid og sted
Mandag 04. april	GU3 – ordinær skriftlig eksamen i forebyggende polititjeneste kl 0900-1400 kunngjøring av sensur 06.05.11
Onsdag 06. april	GU3 – ordinær skriftlig eksamen i kriminalkunnskap kl 0900-1400 kunngjøring av sensur 10.05.11
Mandag 11. april	GU3 – ordinær skriftlig eksamen i strafferett/straffeprosess kl 0900-1500 kunngjøring av sensur 13.05.11
Mandag 18. april- Tirsdag 26. april	Påskeferie B1, B2 og øvrige studenter i GU3
Mandag 18. april- Mandag 25. april	Påskeferie GU3 med leiropphold i periode 1
Tirsdag 26. april- Fredag 13. mai	GU3 -1 periode i leir
Onsdag 27. april- Fredag 20. mai	1 periode fordypningsemner
Torsdag 20. mai- Fredag 21. mai	GU3 – AT andre gang – for studenter som har vært i leir i periode 1
Tirsdag 24. mai- Onsdag 25. mai	GU3 – AT andre gang – for studenter som skal i leir i periode 2
Mandag 23. mai- Fredag 17. juni	2 periode fordypningsemner
Mandag 30. mai- Fredag 17. juni	GU3 - 2 periode i leir

Mandag 13. mai	B1 – siste undervisningsdag før eksamen Studentene i B1 har sommerferie når fagdagene er avviklet
Torsdag 19. mai	B1 – ordinær skriftlig eksamen i STR150 – strafferett/straffeprosess/ ordensjuss kl 0900-1500 kunngjøring av sensur 16.06.11
Mandag 23. mai	B1 – ordinær skriftlig eksamen i KRI150 - kriminalteknikk kl 0900-1200 kunngjøring av sensur 18.06.11
Onsdag 25. mai	B1 – ordinær skriftlig eksamen i VEI130 - veitrafikkrett kl.0900-1200 kunngjøring av sensur 22.06.11
Mandag 30. mai	B1A og B1B ordinær muntlig eksamen – SOS110 - sosiologi B1C og B1D ordinær muntlig eksamen – ORD130 - <i>ordenstjeneste</i>
Tirsdag 31. mai	B1E og B1F ordinær muntlig eksamen – SOS110 - sosiologi B1A og B1B ordinær muntlig eksamen – ORD130 - <i>ordenstjeneste</i>
Onsdag 01. juni	B1C og B1D ordinær muntlig eksamen – SOS110 – sosiologi B1E og B1F ordinær muntlig eksamen – ORD130 - <i>ordenstjeneste</i>
Tirsdag 07. juni- Fredag 10. juni	B1 – fagdager
Fredag 10. juni	Siste undervisningsdag B2
Onsdag 22. juni	Avslutning GU3

KONGSVINGER - PLAN FOR STUDIEÅRET 2010/2011

Høstsemesteret 2010

Onsdag 18. august Oppstart av studieåret for B1

B1 har juleferie etter endt eksamen

Vårsemesteret 2011

Mandag 03. januar B1 – første undervisningsdag

Mandag 18. april-
Tirsdag 26. april Påskeferie B1

Fredag 13. mai B1 – siste undervisningsdag før eksamen
Studentene i B1 har sommerferie når fagdage er avviklet

Tirsdag 07. juni-
Fredag 10. juni B1 – fagdager

EKSAMENER

Oppmeldingsfrist for **ny eksamen** i høstsemesteret OG i januar i vårsemesteret er 1. september
Oppmeldingsfrist for **ny eksamen** i vårsemesteret (f.o.m. februar) er 1. februar

Studenter/tidligere studenter som skal avlegge ordinær eksamen for å **forbedre** en bestått karakter MÅ melde seg opp innen samme frist som for ny eksamen.

Øvrige studenter som skal avlegge **ordinær eksamen** blir automatisk oppmeldt, studentene har selv ansvar for å kontrollere i Studweb at alle eksamensoppmeldinger er med.

Høstsemesteret 2010

B1

ORDINÆR eksamen

Mandag 13. desember	B1 – ordinær skriftlig eksamen i POL110 Politilære kl 0900-1400 kunngjøring av sensur 14.01.11
Onsdag 15. desember	B1 – ordinær skriftlig eksamen i PSY130 Psykologi kl 0900-1200 kunngjøring av sensur 18.01.11

B2

Ny eksamen i B1-emner – for studenter som ikke har bestått fagene i B1 eller hadde legitimert fravær

OPPMELDINGSFRIST: 1. september

(Husk å angi på skjemaet hvilket studiested du skal avlegge eksamen ved. Alternativene er: Oslo, Bodø, Kongsvinger eller Stavern)

Mandag 11. oktober	Ny skriftlig eksamen i STR150 Strafferett/straffeprosess/ordensjuss kl 0900-1500 kunngjøring av sensur 04.11.10
Onsdag 13. oktober	Ny skriftlig eksamen i KRI150 Kriminalteknikk kl 0900-1200 kunngjøring av sensur 06.11.10
Fredag 15. oktober	Ny skriftlig eksamen i VEI130 Veitrafikkrett kl 0900-1200 kunngjøring av sensur 10.11.10
Tirsdag 19. oktober	Ny muntlig eksamen i SOS110 Sosiologi
Onsdag 20. oktober	Ny muntlig eksamen i ORD130 Ordenstjeneste

Vårsemesteret 2011

B1

Ny eksamen – for studenter som fikk ikke bestått eller var syke på ordinær eksamen
OPPMELDINGSFRIST: 1. februar

Torsdag 24. mars B1 – ny skriftlig eksamen i POL110 Politilære
kl 0900-1400
kunngjøring av sensur 27.04.11

Tirsdag 29. mars B1 – ny skriftlig eksamen i PSY130 Psykologi
kl 1300-1600
kunngjøring av sensur 30.04.11

ORDINÆR eksamen

Torsdag 19. mai B1 – ordinær skriftlig eksamen i STR150
Strafferett/straffeprosess/ordensjuss
kl 0900-1500
kunngjøring av sensur 16.06.11

Mandag 23. mai B1 – ordinær skriftlig eksamen i KRI150 Kriminalteknikk
kl 0900-1200
kunngjøring av sensur 18.06.11

Onsdag 25. mai B1 – ordinær skriftlig eksamen i VEI130 Veitrafikkrett
kl 0900-1200
kunngjøring av sensur 22.06.11

Fredag 27. mai Eksamen – SOS110 (Sosiologi) muntlig B1R
Eksamen – ORD130 (Ordenstjeneste) muntlig B1U

Mandag 30. mai Eksamen – SOS110 (Sosiologi) muntlig B1S
Eksamen – ORD130 (Ordenstjeneste) muntlig B1V

Tirsdag 31. mai Eksamen – SOS110 (Sosiologi) muntlig B1T
Eksamen – ORD130 (Ordenstjeneste) muntlig B1W

Onsdag 1. juni Eksamen – SOS110 (Sosiologi) muntlig B1U
Eksamen – ORD130 (Ordenstjeneste) muntlig B1R

Fredag 3. juni Eksamen – SOS110 (Sosiologi) muntlig B1V
Eksamen – ORD130 (Ordenstjeneste) muntlig B1S

Mandag 6. juni Eksamen – SOS110 (Sosiologi) muntlig B1W
Eksamen – ORD130 (Ordenstjeneste) muntlig B1T

STAVERN - PLAN FOR STUDIEÅRET 2010/2011

Høstsemesteret 2010

Torsdag 19. august Oppstart av studieåret for B1

B1 har juleferie etter endt eksamen

Vårsemesteret 2011

Mandag 03. januar B1 – første undervisningsdag

Mandag 18. april-
Tirsdag 26. april Påskeferie B1

Fredag 13. mai B1 – siste undervisningsdag før eksamen
Studentene i B1 har sommerferie når fagdage er avviklet

Tirsdag 07. juni-
Fredag 10. juni B1 – fagdager

EKSAMENER

Oppmeldingsfrist for **ny eksamen** i høstsemesteret OG januar i vårsemesteret er 1. september
Oppmeldingsfrist for **ny eksamen** i vårsemesteret (f.o.m. februar) er 1. februar

Studenter/tidligere studenter som skal avlegge ordinær eksamen for å **forbedre** en bestått karakter MÅ melde seg opp innen samme frist som for ny eksamen.

Øvrige studenter som skal avlegge **ordinær eksamen** blir automatisk oppmeldt, studentene har selv ansvar for å kontrollere i Studweb at alle eksamensoppmeldinger er med.

Høstsemesteret 2010

B1

ORDINÆR eksamen

Mandag 13. desember B1 – ordinær skriftlig eksamen i POL110 Politilære
kl 0900-1400
kunngjøring av sensur 14.01.11

Onsdag 15. desember B1 – ordinær skriftlig eksamen i PSY130 Psykologi
kl 0900-1200

kunngjøring av sensur 18.01.11

B2

Ny eksamen i B1-emner – for studenter som ikke har bestått fagene i B1 eller hadde legitimert fravær

OPPMELDINGSFRIST: 1. september

(Husk å angi på skjemaet hvilket studiested du skal avlegge eksamen ved. Alternativene er: Oslo, Bodø, Kongsvinger eller Stavern)

Mandag 11. oktober Ny skriftlig eksamen i STR150
Strafferett/straffeprosess/ordensjuss
kl 0900-1500
kunngjøring av sensur 04.11.10

Onsdag 13. oktober Ny skriftlig eksamen i KRI150 Kriminalteknikk
kl 0900-1200
kunngjøring av sensur 06.11.10

Fredag 15. oktober Ny skriftlig eksamen i VEI130 Veitrafikkrett
kl 0900-1200
kunngjøring av sensur 10.11.10

Tirsdag 19. oktober Ny muntlig eksamen i SOS110 Sosiologi

Onsdag 20. oktober Ny muntlig eksamen i ORD130 Ordenstjeneste

Vårsemesteret 2011

B1

Ny eksamen – for studenter som fikk ikke bestått eller var syke på ordinær eksamen

OPPMELDINGSFRIST: 1. februar

Torsdag 24. mars	B1 – ny skriftlig eksamen i POL110 (Politilære) kl 0900-1400 kunngjøring av sensur 27.04.11
Tirsdag	29. mars B1 – ny skriftlig eksamen i PSY130 (Psykologi) kl 1300-1600 kunngjøring av sensur 30.04.11

ORDINÆR eksamen

Torsdag 19. mai	B1 – ordinær skriftlig eksamen i STR150 Strafferett/straffeprosess/ordensjuss kl 0900-1500 kunngjøring av sensur 16.06.11
Mandag 23. mai	B1 – ordinær skriftlig eksamen i KRI150 Kriminalteknikk kl 0900-1200 kunngjøring av sensur 18.06.11
Onsdag 25. mai	B1 – ordinær skriftlig eksamen i VEI130 Veitrafikkrett kl 0900-1200 kunngjøring av sensur 22.06.11
Fredag 27. mai	B1Æ Ordinær muntlig eksamen – SOS110 Sosiologi B1X Ordinær muntlig eksamen – ORD130 Ordenstjeneste
Mandag 30. mai	B1Ø Ordinær muntlig eksamen – SOS110 Sosiologi B1Y Ordinær muntlig eksamen – ORD130 Ordenstjeneste
Tirsdag 31. mai	B1Å Ordinær muntlig eksamen – SOS110 Sosiolog B1Z Ordinær muntlig eksamen – ORD130 Ordenstjeneste
Onsdag 1. juni	B1X Ordinær muntlig eksamen – SOS110 Sosiologi B1Æ Ordinær muntlig eksamen – ORD130 Ordenstjeneste
Fredag 3. juni	B1Y Ordinær muntlig eksamen – SOS110 Sosiologi B1Ø Ordinær muntlig eksamen – ORD130 Ordenstjeneste
Mandag 6. juni	B1Z Ordinær muntlig eksamen – SOS110 Sosiologi B1Å Ordinær muntlig eksamen – ORD130 Ordenstjeneste